

PKN

Stichting voor
onderzoek
historische
tabakspijpen

Jaarboek 2015

Redactie:

Arjan de Haan en
Bert van der Lingen



JAARBOEK 2015

PKN

Stichting voor onderzoek historische tabakspijpen

Jaarboek 2015

Redactie: Arjan de Haan en Bert van der Lingen

Uitgave: Stichting PKN, Leiden
www.tabakspijp.nl
info@tabakspijp.nl

English summaries: Bert van der Lingen en Kath Adams (correcties)

Lay-out: Arjan de Haan, DDG 's-Graveland

Druk: DPN Weurt.

Voorzijde omslag: Pijp gemaakt naar aanleiding van het zilveren huwelijksfeest van Franz Jozef en Elisabeth Amalie Eugenie (Sissi). Ongemerkt, Partsch, ca. 1879. (Foto Arjan de Haan)

Achterzijde omslag: Piet Hein pijp, 1828. Gouda, Leendert of Joost Welter, 1828. (Coll. Museum Gouda, foto Bert van der Lingen)

ISBN: 978-90-801138-6-2

© PKN. Overname van artikelen of illustraties is alleen toegestaan na schriftelijke toestemming van de redactie. Auteurs zijn verantwoordelijk voor hun bijdragen.

Inhoud

Voorwoord	7
Patriotten en prinsgezinden Rob Roedema en Peter Bitter	9
Aanvulling op ‘Een groep zeldzame eerste-generatiepijpen uit Amsterdams afval, 1590-1625’ Bert van der Lingen	19
Een tabakspijp ter herdenking van de verovering van de zilvervloot door Piet Hein, 1628-1828 Bert van der Lingen	33
Leidens Ontzet op pijpen Ruud Stam	37
Herinneringspijpen naar aanleiding van de Vrede van Aken in 1748 Ron de Haan	47
Afval van een Schoonhovense pijpenbakker Jan van Oostveen	51
De firma G. Rompelman & Compagnie, fabrikant in grof aardewerk en pijpen te Kampen Bert van der Lingen	59
Een ijzeren persvorm uit Gennep en de pijpenmaker Peter Dorn (1849-1871) Jos Engelen	71
Glaspanelen van P. van der Want Gzn (Ivora) in Gouda Barbara Walraven	75
De merken ruiters te paard en vijf schijven in een Delftse tuin en de relatie tussen pijpenmakers te Gouda Bert van der Lingen	79
Een groep bijzondere pijpmodellen van Johann Partsch II, Theresienfeld, Oostenrijk Arjan de Haan	85
Misbruik van de naamsbekendheid van Gambier Arthur van Esveld	93
Geboetseerde en met de hand nabewerkte kleipijpen uit Noord-Frankrijk (Bretagne, Normandië en Nord-Pas-de-Calais) Ron de Haan	101
Iets over de sociale geschiedenis van de Belgische kleipijpenindustrie Ruud Stam	127
De sociale strijd op Belgische pijpen Ruud Stam	139
De Amsterdamse pijpenhandelaar Dirk Entvogel, zijn opvolger Jacob van der Werf en het handelsmerk Wapen van Gouda Bert van der Lingen	147
Advertenties met pijpen en tabak in Zürichse weekbladen, 1730-1806 Bert van der Lingen	165
Engelse summaries	185

Voorwoord

Het Jaarboek 2015 is het derde Jaarboek van de PKN, 'Stichting voor onderzoek historische tabakspijpen'. Opnieuw ligt er een fraai jaarboek, met gevarieerde artikelen over de geschiedenis van de tabakspijp, voor u. Het is mooi om te zien dat een keur aan auteurs zulke interessante en van fraaie afbeeldingen voorziene artikelen heeft aangeleverd.

Allereerst ruime aandacht voor de Nederlandse kleipijp. Rob Roedema en Peter Bitter behandelen opgegraven kleipijpen en aardewerk van opgravingen in **Alkmaar**, die verwijzen naar de **politieke voorkeur** in Alkmaar in de achttiende eeuw. In het Jaarboek 2014 beschreef Bert van der Lingen een bijzondere groep **eerste-generatiepijpen** uit de periode 1590-1625. Kort na publicatie bleken er nog veel meer vondsten te zijn die in een uitgebreide aanvulling zijn opgenomen. Van dezelfde auteur komen ook bijdragen over een pijp die de verovering van de **zilvervloot door Piet Hein** herdenkt en pijpen uit een **beerput in Delft** die familierelaties tussen de eigenaren van de gevonden merken aantoonst. Ruud Stam maakt een inventarisatie van pijpen die **Leidens Ontzet** in 1574 herdenken en Ron de Haan toont een drietal bijzondere modellen ter gelegenheid van de **Vrede van Aken** in 1748. Jan van Oostveen beschrijft pijpen en afval van een **pijpenbakker in Schoonhoven** en geeft nieuwe inzichten over de nijverheid in deze stad en Bert van der Lingen doet verslag van zijn onderzoek naar de firma **G. Rompelman & Compagnie** in Kampen, die kleipijpen voor de export naar Suriname maakte. Jos Engelen beschrijft een **ijzeren persvorm** die in een tuin in Gennep is gevonden en Barbara Walraven twee **glaspanelen** van de firma P. van der Want Gzn (Ivora) uit Gouda.

De buitenlandse kleipijpen zijn vertegenwoordigd in verschillende artikelen. Arjan de Haan laat in zijn bijdrage fraaie modellen uit de fabriek van **Partsch in Oostenrijk** zien. Arthur van Esveld gaat in op **misbruik van de naam Gambier** in Frankrijk en Ron de Haan toont de kenmerken van de grootste collectie **geboetseerde en met de hand nabewerkte kleipijpen** uit Noord-Frankrijk. Ruud Stam beschrijft de **sociale geschiedenis van de Belgische kleipijpennijverheid** en pijpen die de **sociale strijd in België** verbeelden.

Over de handel en export van kleipijpen heeft Bert van der Lingen een bijdrage over de 18e eeuwse **pijpenhandelaar Dirk Entvogel** uit Amsterdam en zijn opvolger Jacob van der Werf en verder een artikel over tabakspijpen en tabak in **advertenties in Zürichse weekbladen**, waarin onder meer duidelijk wordt welke pijpen in de 18e eeuw naar Zwitserland werden geëxporteerd.

Wij wensen u veel lees- en bladerplezier in het Jaarboek 2015 van de PKN, 'Stichting voor onderzoek historische tabakspijpen'.

Arjan de Haan en Bert van der Lingen

Geboetseerde en met de hand nabewerkte kleipijpen uit Noord-Frankrijk (Bretagne, Normandië en Nord-Pas-de-Calais)

Ron de Haan

Inleiding

In het noorden van Frankrijk werden in de 17e eeuw al op kleine schaal kleipijpen gemaakt. In de 18e en vooral in de 19e eeuw kwam de pijpenindustrie tot ongekende bloei. Vele kleine ateliers groeiden door de jaren heen uit tot enorme fabrieken. In Saint Omer waren het Duménil-Leurs en Fiolet die de boventoon voerden en in Givet was het Gambier. Allemaal fabrieken die jaarlijks miljoenen pijpen produceerden. Maar in datzelfde Noord-Frankrijk, Bretagne, Normandië en Nord-Pas-de-Calais ontwikkelden zich in de 19e eeuw, op veel kleinere schaal, totaal afwijkende en unieke werkplaatsen. Zij produceerden geboetseerde en in een mal gevormde en daarna met de hand nabewerkte pijpen. Vermoedelijk hadden zij slechts een paar werknemers of waren alleen werkend. Helaas zijn veel van deze kunstwerkjes ongemerkt. Dit artikel zal proberen een aantal van de bekende pijpenmakers en hun producten uit deze regio voor het voetlicht te brengen. Ook zal er aandacht gegeven worden aan de ongemerkte producten die vaak van eenzelfde kwaliteit en schoonheid zijn.

Zoektocht en herkenning

De bovengenoemde pijpen uit de departementen Bretagne, Normandië en Nord-Pas-de-Calais zijn zeldzaam maar wel zeer herkenbaar doordat ze zo 'anders' zijn. Het internet en de niet afnemende stroom aan pijpenveilingen zorgt inmiddels voor een wat groter aanbod van dit type pijpen. En dat terwijl in het grijze verleden een aanwinst van twee of drie pijpen per jaar al zeer succesvol te noemen was. Het belangrijkste kenmerk van deze pijpen is de zeer originele vormgeving, een enkele keer zelfs karikaturaal. (Afb. 1) Een ander belangrijk kenmerk zijn de toegepaste kleisoorten, soms terracotta maar vaker afwijkende kleisoorten die in kleur kunnen variëren van licht bruingeel naar roze tot donker roodbruin. Ook werd er grijswitte klei gebruikt, maar in verhouding tot de eerder genoemde kleuren bedraagt het aantal hiervan gemaakte pijpen slechts een paar procent van het totaal en zijn hiermee nog zeldzamer. De homogeniteit en zuiverheid van de klei liet soms te wensen over. Bij de volledig met de hand geboetseerde pijpen was dat minder vaak een probleem. Bij de geperste pijpen zou het gebruik van de onzuivere klei voor extra slijtage van de mallen kunnen

zorgen. Naderhand werden deze geperste pijpen nog kunstzinnig met de hand nabewerkt maar daar later meer over. Men vermoedt dat de pijpenmakers klei gebruikte uit de directe omgeving. Dat zorgde ervoor dat de kleur van de pijpen niet constant was. Ook de lage productie aantallen zullen van invloed zijn geweest op de kleur. Dit in tegenstelling tot de in de inleiding genoemde grote fabrikanten die door de jaren heen een constante klei kwaliteit konden realiseren. Onder andere door het mengen van verschillende kleisoorten in zeer grote hoeveelheden uit dezelfde kleiputten.

Verschillen tussen pijpen uit Bretagne en Normandië en de departementen ten noorden van Parijs

Langs de kust vanaf Bretagne en Normandië tot de Belgische grens werden voornamelijk pijpen voor het toerisme gemaakt met voorstellingen van het rijke vissersleven. Deze pijpen zijn altijd uitgevoerd in rode klei. Pijpenmakers uit departementen boven Parijs tot de Belgische grens gebruikten slechts zelden rode klei en hadden een veel grotere diversiteit in hun modellen. En slechts een enkele keer geïnspireerd op het vissersleven.

Modellen

Bijna alle pijpen, zowel manchet- als steelpijpen, zijn figuraal. Alleen Casq & Gailleau heeft volgens Defromont² een drietal steelpijpen met lobben-achtige versiering in de collectie gehad. Deze pijpen zijn in een mal geperst en het is onwaarschijnlijk dat ze daarna nog met de hand zijn verfraaid. De overige modellen zijn zeer divers met afbeeldingen van mannen en vrouwen soms



Afb. 1. Grote karikaturale handgevormde kleipijp (11 x 9 cm)¹, onbekende maker.



Afb. 2. Muis met een muts als rugzak, die hij vasthoudt aan beide linten (5,2 x 5,7 cm), onbekende maker.

in de plaatselijke klederdracht. Natuurlijk behoorden ook bebaarde ruige mannenkoppen en soldaten tot het assortiment. Voorstellingen uit het mondaine leven waren ook een geliefd onderwerp. Veel minder werden dieren (afb. 2) als onderwerp gekozen.

Werkplaatsen

We hebben geen enkel idee betreffende het aantal en de grootte van de werkplaatsen. Informatie over waar en hoe de pijpen gebakken werden ontbreekt eveneens. Werden de pijpen naar de pottenbakker gebracht of gebeurde dat in de werkplaatsen zelf. We weten niet waar ze in de eerder genoemde departementen in Noord Frankrijk gevestigd waren. Van Casq & Gailleau en Eugene Blot bestaat het vermoeden dat zij, doordat de

werkplaatsen klein waren, alleen voor de lokale markt en de souvenirmarkt langs de kust produceerden. Van export zal weinig tot geen sprake zijn geweest. De pijpen worden slechts zelden buiten Frankrijk gevonden.

Het verschil tussen geboetseerde en met de hand nabewerkte pijpen

De twee typen pijpen zijn onderling moeilijk te herkennen. Nemen we de geboetseerde pijpen van Eugene Blot, Gambier en L. Desbordes als voorbeeld dan valt het al snel op dat deze pijpen onmogelijk in één keer in een mal geperst kunnen zijn. De vorm van een mal moet 'lossend' zijn. En dat kan niet bij deze geprononceerde pijpen. Mogelijk werd bij een geboetseerde pijp wel gebruik gemaakt van een 'voorvorm' mal die ongeveer het model van het beoogde eindproduct had. Nadat het product geperst was in deze mal werd de, dan nog vormeloze, pijp door de kunstenaar tot het beoogde eindresultaat bewerkt.³ Dit was zeer tijdrovend. Bovenstaand vermoeden wordt bevestigd doordat er van de ogenschijnlijk unieke geboetseerde pijpen meerdere exemplaren met dezelfde voorstelling en maten bekend zijn. Als een geboetseerde pijp een verkoop succes bleek te zijn, dan werd er een kleine serie van gemaakt. (Afb. 3) Ook zijn er geboetseerde pijpen waarvan tot op heden geen tweede voorbeeld van bekend is. Dit sluit echter niet uit dat ook deze pijpen in serie gemaakt kunnen zijn. De kostprijs van een geboetseerde pijp zal vele malen hoger zijn geweest dan die van een met de hand nabewerkte pijp. De geboetseerde pijpen kunnen ware kunstwerkjes zijn en van een verbluffende originaliteit. Opvallend is dat de pijpen uit een mal zowel als steel- en manchetpijp bekend zijn. Dit in tegenstelling tot de geboetseerde pijpen die alleen bekend zijn als manchetpijp.



Afb. 3. Twee bijna identieke geboetseerde pijpen met als voorstelling Pierre-Jean Beranger (7 x 7,2 cm), zeer zwaar gerookt. Gesigneerd Gambier (Coll. Philippe Severin en Ron de Haan).



Afb. 4. Voorbeelden van veel en weinig nabewerking van pijpen uit een mal (7,5 x 7 cm en 4,5 x 3,5 cm). Gesigneerd Tanneveau.

Bij de met de hand nabewerkte pijpen, zoals die van Tanneveau, Cisterne, Gasq & Cailleau en enkele andere ateliers, werd altijd met twee- of meerdelige mallen gewerkt. Zowel bij de manchetspijpen als de steelpijpen. De productie lag hierdoor ook aanmerkelijk hoger. Als de geperste pijpen leer droog waren werd met fijne mesjes en naalden van verschillende diktes, de expressie van de afbeeldingen geaccentueerd. Het uiteindelijke resultaat wisselde enorm, van zeer matig tot uitermate verfijnd. Daarna werden de pijpen gebakken. De kostprijs van de met de hand nabewerkte pijpen zal sterk afhankelijk zijn geweest van de arbeidsuren die men nodig had voor de afwerking (Afb. 4).

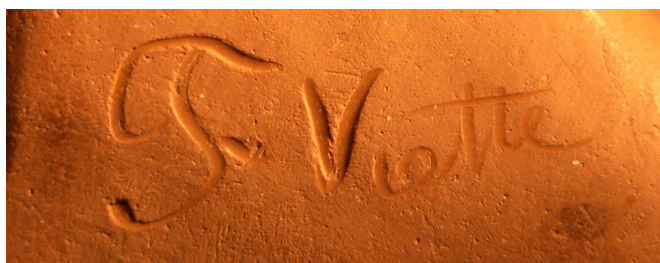
Pijpenmakers die hun pijpen boetseerden

F. Viette

Er zijn slechts een vijftiental pijpen bekend gemerkt F. Viette (Afb. 5b). Allen zijn figuraal en uitgevoerd in bruinrode klei. De afwerking is minutieus en verfijnd. Ook voor deze pijpenmaker geldt dat we niets over de persoon weten. Waarschijnlijk heeft hij ook in Noord-Frankrijk gewerkt. Er zijn veel overeenkomsten met de andere pijpenmakers, zoals L. Desbordes die ook geboetseerde pijpen maakte in dezelfde stijl. Er is een totaal afwijkende pijp bekend met als voorstelling een rustende bebaarde man met grote flaphoed. Hij heeft op zijn rug een grote gevlochten mand (de tabaksketel) die hij laat rusten op een steun (Afb. 5a).



Afb. 5a. Rustende man met een grote draagmand als tabaksketel (5 x 6 cm). Gesigneerd F. Viette.



Afb. 5b. Signatuur F. Viette, geplaatst op de zij- of onderkant.

L. Desbordes

L. Desbordes is misschien wel de meest interessante en veelzijdige pijpenmaker die we kennen. Zijn producten zijn zonder uitzondering van een hoge artistieke kwaliteit (Afb. 6). Het is mogelijk dat Desbordes in bepaalde gevallen van een 'voorvorm' gebruik heeft gemaakt maar dit kon niet met zekerheid worden vastgesteld. Van een pijp, met als voorstelling een eenvoudige jongenskop met platte pet, is een tweede exemplaar bekend in het Amsterdam Pipe Museum.⁴ Bij vergelijking zijn er onderling kleine verschillen zichtbaar die bevestigen dat we met geboetseerde pijpen te maken hebben. De pijpen zijn met een kraspen gesigeneerd met L. Desbordes (Afb. 7). De klei is van een fijne homogene structuur en de kleur varieert van licht naar donker bruin. De pijpen stellen bijna allemaal mannelijke karakter koppen voor, de aap (Afb. 8) is hierop de bekende uitzondering. Er zijn ongeveer vijftien modellen bekend.

De locatie van de werkplaats van Desbordes is onbekend maar onbevestigde mondelinge bronnen spreken over Dieppe. We weten alleen met zekerheid dat hij rond 1880 geleefd moet hebben. Het bewijs hiervoor is William Bragge, een steenrijke staalfabrikant uit Engeland die leefde van 1823-1884. Hij bezat een zeer omvangrijke pijpencollectie.⁵ Van een groot aantal pijpen werd op een strook papier een tekening gemaakt met aanvullende gegevens. Op deze wijze heeft hij ongeveer 1.300 pijpen



Afb. 6. Grote, sprekende mannenkop uit een 'voorvorm' met veel nabewerkingen (8 x 6,5 cm). Gesigneerd L. Desbordes.

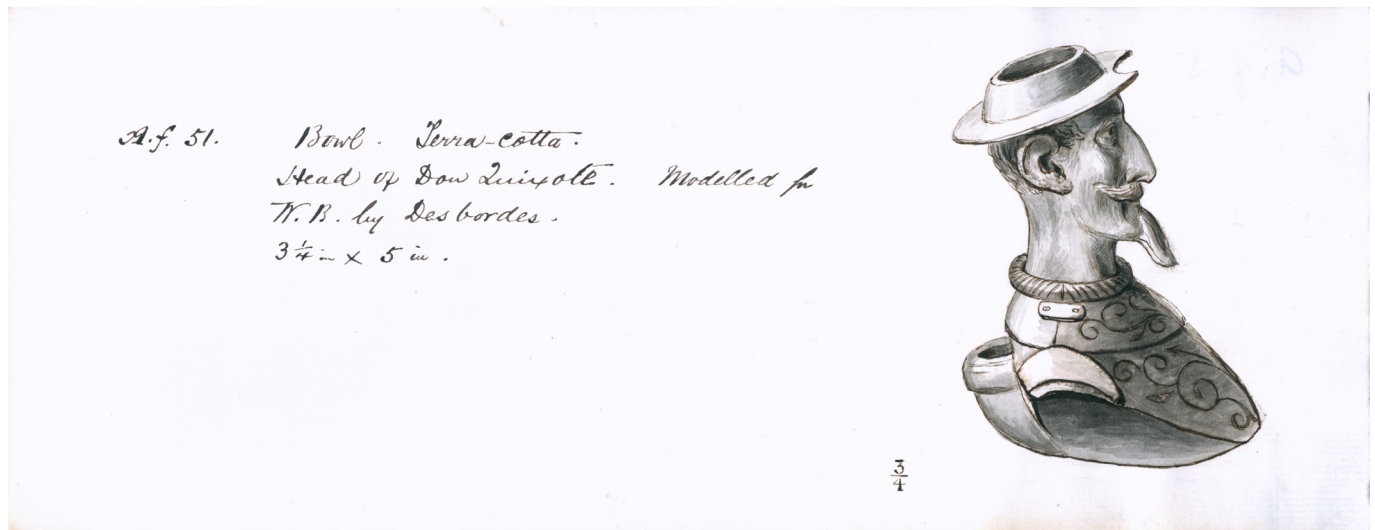


Afb. 7. Signatuur L. Desbordes, geplaatst op zij- of onderkant.

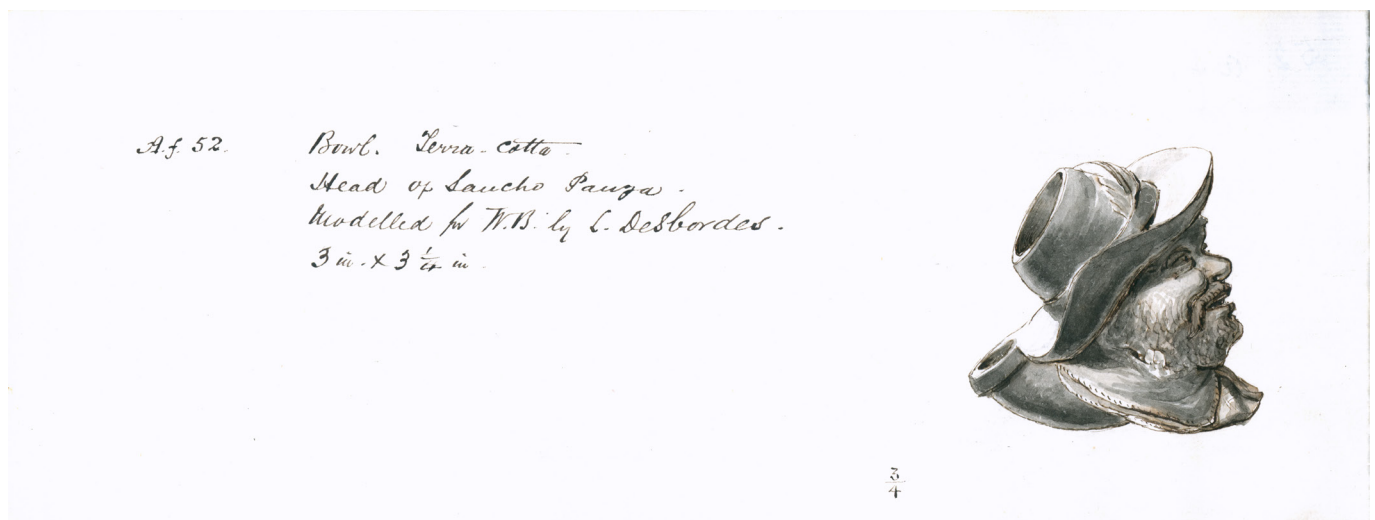
laten natekenen. Net voor zijn dood in 1882 werd de totale collectie geveild inclusief deze tekeningen. Het British Museum kocht ongeveer de helft van de stroken en de andere helft werd gekocht door de Engelse verzamelaar Trevor Barton.⁶ Na zijn overlijden kwamen de stroken via een veiling in het bezit van David Higgins. Op twee stroken uit de collectie zijn pijpen afgebeeld met de voorstelling van Don Quichot en zijn trouwe helper Sancho Panza (Afb. 9 en 10).⁷ Het onderschrift laat zien dat de pijpen door L. Desbordes zijn gemaakt. William Bragge moet dus met zekerheid de pijpen voor 1882 gekocht hebben. Of hij de pijpen direct van Desbordes heeft gekocht is onbekend.



Afb. 8. (rechts) Pijp met voorstelling van een aangeklede aap. Zeldzame vormgeving (5,5 x 5 cm). Gesigneerd L Desbordes.



Afb. 9. Strook met afbeelding en beschrijving van een pijp voorstellende Don Quichot uit de voormalige collectie van Wiliam Bragge (Coll. David Higgins).



Afb. 10. Strook met afbeelding en beschrijving van een pijp waarop Sancho Panza is afgebeeld uit de voormalige collectie van Wiliam Bragge (Coll. David Higgins).

Gambier

Pijpen met de ingekraste signatuur Gambier (Afb. 11) zijn uiterst zeldzaam. Er zijn slechts drie exemplaren bekend waarvan er twee dezelfde voorstelling hebben. Deze pijpen hebben niets met de bekende pijpenfabriek van Gambier in Givet te maken. Een prachtig diep uitgewerkte kop stelt Pierre-Jean Beranger voor (Afb. 12 en 13). Hij was de bekendste chansonnier van zijn tijd en te vergelijken met Charles Aznavour nu. Hij werd geboren op 19 augustus 1780 en stierf op 16 juli 1857. Van deze pijp bestaat een vrijwel identiek exemplaar.⁸ Voor beide pijpen van Beranger geldt dat er mogelijk met een ‘voorvorm’ een grof model werd gemaakt, waarna ze volledig met de hand verder zijn gemodelleerd. De andere pijp stelt een oude bebaarde man (Afb. 14) voor, zittend tegen een boomstronk die als tabaksketel fungeert. Alle drie de pijpen zijn zeer goed gerookt waardoor de kleur van de gebruikte klei moeilijk te bepalen is, mogelijk bruin.

Eugene Blot

De in zijn tijd gevierde kunstenaar Eugene Blot is verreweg de beroemdste hier genoemd pijpenmaker. Hij werd geboren op 15 november 1830 in Grandvilliers aan de rivier de L'Oise. Zijn vader was tegelfabrikant. De familie verhuisde in 1842 naar de kustplaats Dieppe. Blot vertrok in 1855 met zijn gezin naar Boulogne-sur-Mer. In dat jaar werd ook zijn eerste kind Achille (1855-

1926) geboren en in 1860 volgde zijn tweede zoon Ernest (1860-1916). Beiden zouden in de voetsporen van hun vader treden. In 1891 gingen de broers verder onder de naam ‘Blot Freres’. Eugene Blot exposeerde meer dan 40 keer in twintig steden in Frankrijk maar ook in Dublin, Londen, Napels en Philadelphia. Tot zijn dood bleef Blot doorwerken. Hij verhuisde in 1892 weer naar zijn geboorteplaats Grandvilliers waar hij op 22 november 1899 stierf. Eugene Blot was een zeer succesvolle kunstenaar. Zijn sculpturen waren geïnspireerd door het rijke vissersleven aan de kust. Vooral grote groepen van soms wel twintig of meer mannen, vrouwen en kinderen tussen netten en vismanden hadden zijn voorkeur (Afb. 15).⁹ De weinige pijpen die hij maakte waren slechts een bijproduct. Er zijn ongeveer zeven modellen bekend. Bij twee musea met een grote collectie van zijn sculpturen bleek, bij navraag, dat men er niet van op de hoogte was dat Eugene Blot ook pijpen had gemaakt.¹⁰ De sculpturen zijn allemaal uitgevoerd in een fijne kleisoort (terracotta) met een licht oranjebruine kleur, terwijl de pijpen uit roodbruine klei zijn gemaakt.

Bij Blot is het zeer moeilijk om te bepalen of de pijpen met de hand zijn nabewerkt of volledig geboetseerd. Zoals bij een pijp met als voorstelling een man met een flapmuts¹¹ waarvan niet kan worden vastgesteld of er een ‘voorvorm’ is gebruikt. (Afb. 16, 17) Deze pijp is in een andere uitvoering ook door Cisterne gemaakt.



Afb. 11. Signatuur Gambier geplaatst op onderzijde (Foto A. van Esveld).

Een pijp met als voorstelling een zelfportret van de kunstenaar (Afb. 19) is een van de weinige waarvan met zekerheid kan worden gezegd dat die volledig is geboetseerd. De kleur van de klei van deze pijp is wat lichter en komt overeen met de klei die hij gebruikte voor zijn groepen met figuren.



Afb. 12. Geboetseerde pijp met als voorstelling Pierre-Jean Beranger (6,5 x 7 cm). Gesigneerd Gambier (Foto A. van Esveld).



Afb. 13. Portret van Pierre-Jean Beranger (1780-1857).



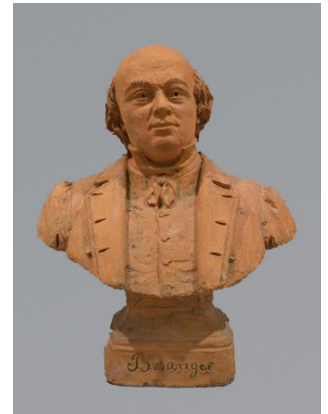
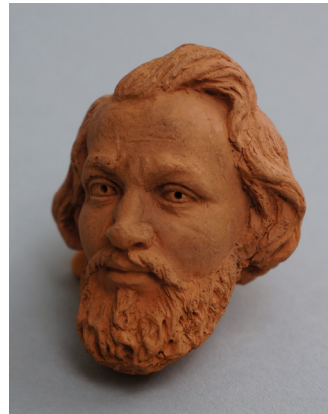
Afb. 14. Pijp met voorstelling van een rustende oude man met hoge hoed en drinkbeker (7 x 7,5 cm). Gesigneerd Gambier (Foto A. van Esveld).

De pijpen op de afbeelding met de drie 'Boullonnaises' zijn mogelijk in twee verschillende technieken tot stand gekomen (Afb. 21). De grootste pijp is door Eugene Blot gemaakt en mogelijk volledig geboetseerd terwijl de andere twee, van Cisterne en Achille Blot, in een mal zijn gemaakt en met de hand nabewerkt. Het idee dat de pijp eerst in een 'voorvorm' mal werd geperst en daarna met de hand werd bewerkt, is bij Eugene Blot minder

waarschijnlijk daar hij zijn sculpturen van groepen met figuren, die van een veel grotere moeilijkheidsgraad zijn, allemaal boetseerde. Blot maakte ook kleine standbeeldjes, die mogelijk wel uit een mal komen (Afb. 20). Eugene Blot plaatste zijn signatuur Eug. Blot en E. Blot (Afb. 22b-c) met een kraspen aan de onderzijde of zijkant van zijn pijpen of deed dit met een intaglio stempel E. Blot (Afb. 22a).



Afb. 15. Groep mensen die het rijke vissersleven langs de kust van Bretagne en Normandië verbeelden. Eugène Blot.



Afb. 19. Zeer bijzondere geboetseerde pijp met het zelfportret van Eugène Blot (5,5 x 7 cm). Gesigneerd Eugène Blot.

Afb. 20. Mooi voorbeeld van een buste met als voorstelling Pierre-Jean Beranger (Afb. internet).



Afb. 16. (links) Geboetseerde pijp met voorstelling van een visser uit Plougastel met flapmuts en pijp in zijn mond (6 x 6,5 cm). Gesigneerd Eugène Blot. (Coll. en foto Boy Hubee).

Afb. 17. (rechts) Geboetseerde pijp met een visser uit Plougastel met flapmuts, nagenoeg identiek aan afb. 16 maar zonder pijp. (6 x 6,5 cm). Gesigneerd Eugène Blot.



Afb. 21. Drie vrouwen uit Boulogne-sur-Mer in traditionele kleding. Geboetseerde pijp, gesigneerd Eugène Blot (links) en twee in een mal geperste pijpen die met de hand zijn nabewerkt, gesigneerd Achille Blot (midden) en Cisterne (rechts).



Afb. 18. Postkaart met een oude visser uit Plougastel met de zo typerende slappe flapmuts.



Afb. 22a-c. Signatuur E Blot intaglio gestempeld, Eug. Blot ingekrast en E. Blot ingekrast.

Follini

Een pijp die, wat vormgeving betreft, afwijkt van het normale gangbare model is een volledig geboetseerde pijp gemerkt Follini (Afb. 23). De pijp heeft een opvallende rond gebogen onderkant (Afb. 24). De toegepaste bruine klei is vergelijkbaar met die van Desbordes en ook de keuze van de voorstelling heeft sterke overeenkomsten. Het merk Follini, een Italiaanse naam, is met een kraspen aangebracht (Afb. 25). De afgebeelde stokoude vissersvrouw heeft alle elementen van een hard leven in zich. De gedetailleerdheid van voornamelijk het gezicht is enorm. Datering rond 1900.



Afb. 23. Een bijna vierkante, volledig geboetseerde, pijp met een oude vissersvrouw (7 x 7 x 6,5 cm) Gesigneerd Follini.



Afb. 24. Het zij aanzicht van de pijp laat duidelijk zien dat die volledig geboetseerd is.



Afb. 25. Ingekraste signatuur (met wit poeder geaccentueerd).

Pijpmakers die hun pijpen met de hand nabewerkten

Tanneveau

Tanneveau is veruit de bekendste pijpenmaker in deze productgroep en wordt daardoor ook wel in grotere collecties aangetroffen. Het atelier produceerde een diversiteit aan fraaie modellen. Momenteel zijn circa dertig verschillende modellen bekend. Sommigen zijn zowel als steel- en als manchets pijp uitgevoerd (Afb. 26). Tanneveau maakte gebruik van mallen uit twee of drie delen.

Niet alle pijpen zijn gemerkt. Het Amsterdam Pipe Museum heeft een met Tanneveau gemerkt exemplaar.¹² Het hier afgebeelde exemplaar is ongemerkt (Afb. 27). De manchetspijpen zijn in de meerderheid en gewoonlijk het meest uitgewerkt en sprekend. De grootte van de manchetspijpen kan onderling enorm verschillen. De hoogte van de kleinste bedraagt 5 cm en de grootste 8 cm. De steelpijpen hebben een gemiddelde lengte van 13 cm. De ketel hoogte varieert van 3,5 cm tot 6,5 cm. De kleurvariaties van de toegepaste klei is groot, van grijswit en roze naar roodbruin tot donkerbruin. Er is slechts één zwarte pijp bekend met als voorstelling een man met een diep over het hoofd getrokken muts (Afb. 28).¹³ Er zijn geen twee pijpen met dezelfde kleur, alleen de in grijswitte klei uitgevoerde pijpen komen qua kleur redelijk overeen. Mogelijk heeft deze kleurvariatie ook te maken met de baktemperatuur van de pijpen. De gebruikte klei is homogeen van samenstelling. Over het algemeen zijn zowel de geboetseerde als de met de hand nabewerkte pijpen veel kwetsbaarder dan de traditionele kleipijpen. Waarschijnlijk komt dit door de eerder genoemde lagere baktemperatuur. Deze gedachte wordt ondersteund door het feit dat het zeer moeilijk is een honderd procent gaaf exemplaar te vinden. Een enkele keer was de roker van een Tanneveau pijp zo verguld van zijn pijp dat hij deze liet metalliseren (Afb. 29).¹⁴ Het atelier van Tanneveau was mogelijk gesitueerd in de omgeving van L'Isle Adam,¹⁵ een plaats ten noorden van Parijs dichtbij Beauvais. Daar bevinden zich veel inwoners met de naam Tanneveau.¹⁶

Er is een sterke overeenkomst tussen de producten van Tanneveau en Gasc & Cailleau en daarom zijn de ongemerkte pijpen moeilijk aan één van beide werkplaatsen toe te schrijven. De kleur van de klei is identiek en de gekozen onderwerpen kunnen gemakkelijk voor verwarring zorgen. Een ander feit is dat zowel bij Tanneveau als Gasc & Cailleau de ketels van de steelpijpen aanmerkelijk kleiner zijn dan die van de manchetspijpen. Toeschrijving aan een werkplaats kan als de pijpen gemerkt zijn maar dat is hier niet het geval. Het moet niet uitgesloten worden dat er een vorm van uitwisseling of samenwerking is geweest tussen beide bedrijven.



Afb. 26. Twee pijpen met dezelfde voorstelling, uitgevoerd als steelpijp en manchetspijp. (steelpijp 10.5 x 6,5 cm en manchetspijp 5.5 x 6 cm). Gesigneerd Tanneveau.



Afb. 27. Ongemerkt pijp van Tanneveau, die door een gemerkt exemplaar kon worden toegeschreven (5 x 4,5 cm).



Afb. 28. De enige bekende pijp in zwartbakkende klei (maten onbekend). Gesigneerd Tanneveau (Coll. Philippe Severin).



Afb. 29. Uitermate zeldzame zilver-brons gemetalliseerde pijp, voorstellende een bebaarde man met muts (maten onbekend). Gesigneerd Tanneveau (Coll. Daniël Clinoër).

Cisterne

Als tweede is Cisterne een belangrijke pijpenmakerij. Waar deze gevestigd was is onbekend maar mogelijk moet die aan de kust worden gezocht. Cisterne maakte producten voor de souvenirmarkt en met name voor de kustplaatsen in Bretagne en Normandië. De pijpen zijn altijd gemaakt van rode klei en er is géén kleurvariatie in de kleisamenstelling. De pijpen zijn allemaal ongeveer even groot, namelijk 7 cm hoog en 7 cm lang. De firma Cisterne plaatste het merk Cisterne en déposé op al haar producten. Ook plaatsten zij regelmatig een plaatsnaam, bijvoorbeeld Brest, Calais, Binic¹⁷ en Boulogne-sur-Mer (Afb. 30-33). Tot op heden zijn zes verschillende uitvoeringen bekend. De voorstelling en de plaatsnaam op de pijpen komt overeen met de plaatselijke klederdracht. De manchet van de pijpen is altijd verstevigd met een metalen bus ter voorkoming van breuk tijdens het monteren van de steel. De nabewerking van Cisterne is slechts minimaal, de ketel opening is een enkele keer met de vinger aan de binnenzijde glad gemaakt. Verder werden de haren, de wenkbrauwen, de ogen en soms een deel van de kleding met een mesje en naalden nabewerkt. Hoe de kanten kraag bij de 'Boulogne-sur-Mer' pijp is gemaakt blijft twijfelachtig. Bij de ene pijp lijkt het alsof er gebruik is gemaakt van een mal waarmee de plooiën in de leerdroge klei zijn gedrukt en in het andere geval ziet het er uit alsof het met een mesje is aangebracht. Bij een derde pijp met de voorstelling van een 'Boulonnaise' in de klederdracht uit Boulogne-sur-Mer is het gezicht voorzien van een dunne laag gips die over de klei is aangebracht. (Afb. 34) Daarna is de gehele pijp beschilderd met uitzondering van de kanten kraag, die is wit geëmailleerd. Deze pijp is enig in zijn soort er zijn verder geen geëmailleerde pijpen bekend.



Afb. 30. (links) Vissersvrouw in de klederdracht van Boulogne-sur-Mer. Het metalen busje is een kenmerk van alle door Cisterne gemaakte pijpen (7,5 x 6,5 cm). Gesigneerd Cisterne.

Afb. 31. (rechts) Postkaart met afbeelding van een vissersvrouw in de plaatselijke klederdracht van Boulogne-sur-Mer.



Afb. 32. (links) Ruige kop van een visser met typische slappe hoed, gedragen in de kustplaats Brest (6,5 x 6,5 cm). Gesigneerd Cisterne.

Afb. 33. (rechts) Postkaart van een visser met pijp en de typerende slappe hoed.



Afb. 34. Drie pijpen met dezelfde voorstelling maar met onderlinge verschillen. De middelste is voorzien van een dunne laag gips en beschilderd. De kanten kraag en de manchets zijn geëmailleerd (3 x 7,5 x 6,5 cm). Gesigneerd Cisterne.

Gasc & Cailleau

De vennoten Gasc & Cailleau in Berlaimont, dicht tegen de Belgische grens, produceerden hun pijpen in het laatste kwart van de 19e eeuw en mogelijk nog in het vroege begin van de 20ste eeuw. De pijpen zijn slechts zelden gemerkt en als ze gemerkt zijn is dit nooit in combinatie met de plaatsnaam Berlaimont. De modellen bestaan zowel uit manchets- als steelpijpen. De sterke overeenkomst tussen de gemerkte en ongemerkte manchetspijpen is zo groot dat er weinig twijfel bestaat over de herkomst van de ongemerkte manchetspijpen. De voorkeur van één van de vormmakers komt sterk tot uiting in de overeenkomst van de karikaturale gezichten. De opgetrokken mopsneus is het meest kenmerkend (Afb. 35). De pijpen zijn gemaakt uit grijswitte en lichtbruine tot roodbruine klei. De productie stond onder druk mede door het opeisen van voorraden en tegoeden door crediteuren met als gevolg minder winst en afnemende liquide middelen. Hierdoor ontstond onder andere mogelijk een tekort aan grondstoffen.¹⁸ Het is aan M. Defromont uit Berlaimont te danken dat we door zijn mondeling ingewonnen informatie over de werkplaats en een aantal bodemvondsten uit tuinen en langs een pad in Berlaimont wat meer weten. Of het gevonden materiaal productieafval uit de werkplaats is kan niet met zekerheid gezegd worden. Ook de werkplaats is tot op heden niet gelokaliseerd. Opvallend is dat er van de vijf verschillende bekende manchetspijpen slechts één gemerkt is met Gasc & Cailleau (Afb. 36-37). Van de steelpijpen zijn er twee gemerkt met Gasc & Cailleau Nord mogelijk is Nord een verwijzing naar Bairlemont. Inmiddels zijn er ongeveer vijftien verschillende modellen bekend. Van deze gemerkte steelpijpen zijn ook fragmenten in Berlaimont gevonden. Eén heeft als voorstelling een infanterist¹⁹ (Afb. 38). De geproduceerde pijpen zijn zonder uitzondering zeer origineel en soms karikaturaal.



Afb. 35. Zeven steelpijpen gemaakt uit mallen die ontworpen zijn door dezelfde vormmaker. Typerend is het opgetrokken neusje. Gesigneerd Gasc & Cailleau.



Afb. 36. Goed gerookte manchtpijp met als voorstelling een infanterist met lange bakkebaarden en imposante snor (7 x 6,5 cm). Gesigneerd Gasc & Cailleau.



Afb. 37. Signatuur Gasc & Cailleau intaglio gestempeld.



Afb. 38. Een fraai uitgevoerde steelpijp met een infanterist in mosterdbruine klei (H 6 x B 3,5 x L 15 cm). Gemerkt Gasc & Cailleau Nord.

Achille Blot en A. Levasseur

Achille Blot (1855-1926) was de oudste zoon van Eugene Blot. In tegenstelling tot zijn vader boetseerde hij zijn pijpen niet maar gebruikte wel dezelfde onderwerpen. Hij maakte gebruik van mallen waarin hij de pijpen uit rode klei perste. De nabewerking lijkt op het eerste gezicht minimaal maar bestond wel degelijk uit meer dan alleen het accentueren van de haren, baard en ogen. Hij merkte zijn pijpen intaglio gestempeld met Achille Blot of A. Blot. Er zijn niet veel pijpen uit zijn werkplaats bekend. Tot op heden alleen een 'Boulonnaise', een visser²⁰ met zuidwester en een vissersvrouw met hoofddoek²¹ (Afb.

39). Van alle drie genoemde modellen is een tweede exemplaar bekend die qua maten volledig gelijk zijn aan die van Achille Blot maar gemerkt zijn met A. Levasseur (Afb. 40-41). Het is niet duidelijk waarom dit werd gedaan. Er zijn geen gegevens over Levasseur (Afb. 42a) bekend. Mogelijk plaatste hij een order bij Blot en liet de pijpen vervolgens met zijn naam merken. Achille Blot (Afb. 42b-42c) was werkzaam rond 1900.



Afb. 39. Twee bijna identieke manchtpijpen met als voorstelling een vissersvrouw met hoofddoek. De pijpen komen uit een mal en zijn met de hand nabewerkt maar verschillend gemerkt. Gesigneerd Achille Blot en A. Levasseur (Coll. Philippe Severin).



Afb. 40. (links) Pijpen met een visser met een zuidwester. (8 x 8 cm). Gesigneerd A. Levasseur.



Afb. 41. Postkaart met afbeelding van een pijp rokende visser met zuidwester.



Afb. 42a-c. Signatuur A. Levasseur, Achille Blot en A. Blot intaglio gestempeld.

Ongemerkte pijpen

De hieronder beschreven pijpen zijn onderling zeer verschillend in voorstelling, afwerking en klei toepassing. De oorzaak hiervan ligt in het feit dat ze allemaal uit verschillende werkplaatsen afkomstig zijn. De pijpen onder de nummers 43a-b en 44a-b zijn niet met zekerheid toe te schrijven aan Noord Franse pijpmakers.

Een zeer grote karikaturale mannenkop gehouden door een roofvogelpoot (Afb. 43a-b) heeft een uitzonderlijke vormgeving. Vermoedelijk gaat het om een eenmalig stuk dat als zodanig met de hand is geboetseerd. Gezien de bovenrand van de ketel hoort er mogelijk een deksel bij. De gebruikte bruinrode klei is fijn van structuur. Ondanks het gewicht van deze indrukwekkende zware manchetspijp van meer dan 350 gram is hij stevig gerookt.

Op een zeer sprekende en volledig geboetseerde manchetspijp uit witte klei is een rechtop zittende muis afgebeeld (Afb. 44a-b). De muis draagt een ruzzak in de vorm van een zeer elegante dameshoed uit het eind van de 19e eeuw. De lange linten houdt hij met beide pootjes vast. De pijp is licht gerookt.

Een uit roodbruine klei gemaakte manchetspijp stelt een oude vrouw voor met een klederdrachtmuts met afhangende kantachtige rand (Afb. 45a-b). Deze mutsranden en de kraag om haar hals zijn samen met de ogen het enige wat met de hand is nabewerkt. De zeer goed gerookte pijp is gemaakt in een driedelige mal.

Een fraaie ongerookte insteekpijp voorstellende een zouave met kenmerkende muts, met aan de zijkant een kwast (Afb. 46a-b). Op zijn rug draagt hij een opgerold matras. Er is nog een klein deel van zijn verdere bekleding zichtbaar. Het puntsikje, de krulsnor, een plukje haar, en verder de ogen, neusgaten en de mond zijn onopvallend nabewerkt. De pijp is gemaakt in een driedelige mal. Ook deze pijp is uit de kenmerkende roodbruine klei gemaakt.

Een insteekpijp met een sprekende voorstelling van een neger is gemaakt uit licht oranjebruine klei (Afb. 47a-b). De uiterlijke kenmerken van de man zijn extra aangezet zoals een grote neus, dikke lippen en natuurlijk kroeshaar. De grote hoed bedekt één oog en de gezichtsuitdrukking is wat meewarig. De gebruikte klei moet zeer homogeen en voor vocht moeilijk doordringbaar zijn geweest. De ketelopening is bijna volledig dichtgekoekt maar aan de buitenkant is geen enkele verkleuring waarneembaar. De pijp is in een tweedelige mal gemaakt.



Afb. 43a-b. Karikaturale mannenkop in roofvogelpoot (11 x 9 cm).



Afb. 44a-b. Zittende muis met een ruzzak. Witte klei (5,2 x 5,7 cm).



Afb. 45a-b. Oude vrouw met een muts (8 x 6 cm).



Afb. 46a-b. Een manchetspijp van een zouave (5,4 x 5,2 cm).



Afb. 47a-b. Neger met hoge hoed (6,3 x 5,6 cm).

Een ongerookte manchetpijp in de vorm van een mannenkop is gemaakt uit crème-witte klei (Afb. 48a-b). Zijn rechteroog is onzichtbaar door een wat losjes om het hoofd gewikkelde doek. De fraaie pijp is in een driedelige mal geperst, waarna de wenkbrauwen, baard, snor en een klein stukje hoofdhaar verder uitgewerkt zijn met een naald. De ongemerkte pijp heeft de uitstraling en afwerking van een Tanneveau of Gasc & Gailleau pijp. Beide pijpenmakers merkten niet altijd consequent hun pijpen.

De laatste ongemerkte pijp betreft een oranjebruine insteekpijp, geperst in een tweedelige mal. De pijp stelt een negerin met bolle wangen en een grote mond voor (Afb. 49a-b). Ze draagt een muts tot op het voorhoofd die met twee linten onder haar kin is gestrikt. De muts heeft sterke overeenkomsten met de op Afb. 2 en Afb. 44a-b afgebeelde muts van de muis. Alleen de strik en de ogen zijn met een naald nabewerkt.

Conclusie

Dit verhaal pretendeert niet meer te zijn dan een voorzichtige verkenning van twee groepen pijpen met onderling sterke overeenkomsten maar daarnaast ook duidelijke verschillen. Bij de bestudering van deze pijpen is het noodzakelijk om het materiaal veel 'door je handen te laten gaan' en kleine details met betrekking tot de fabricage, afwerking en decoratie met elkaar te vergelijken. Nog nooit eerder is in een zodanig groot verband en met zoveel beschikbaar materiaal

onderzoek naar deze pijpen gedaan. Ondersteund met vele tientallen afbeeldingen. Dat neemt natuurlijk niet weg dat in de toekomst nieuwe inzichten tot andere conclusies kunnen komen. Opvallend is het gebruik langs de kust van uitsluitend bruinrode klei terwijl in het noorden gebruik werd gemaakt van de lokaal gedolven klei met als gevolg veel kleur variëteiten. Geprobeerd is zo duidelijk mogelijk uit te leggen dat waarschijnlijk bij de geboetseerde pijpen gebruik is gemaakt van een 'voorvorm'. Hierdoor konden meerdere pijpen met een bijna identieke voorstelling in serie gemaakt worden, als voorbeeld de pijpenmakers Gambier en Eugene Blot. Verder blijken er grote overeenkomsten te zijn tussen de pijpen van Tanneveau en Gasc & Cailleau. Mogelijk is er een samenwerking geweest tussen beide pijpenmakers. En als laatste de bevinding dat de pijpen van A. Levasseur en Achille Blot met zekerheid afkomstig zijn uit dezelfde persmallen. Waarschijnlijk op verzoek van Levasseur werd zijn naam gestempeld op een product van Blot. Laat dit onderwerp de aanzet moge zijn tot meer onderzoek.

De foto's zijn gemaakt door de auteur en de afgebeelde pijpen bevinden zich in de collectie van de auteur, tenzij anders vermeld.

Speciale dank gaat uit naar Philippe Severin die zijn volledige collectie ter beschikking stelde voor de realisering van dit artikel.



Afb. 48a-b. Mannenkop (6,3 x 5,4 cm).



Afb. 49a-b. Negerin met gestrikte muts (4,7 x 4,5 cm).

Noten:

- 1 De afmetingen van de pijpen in dit artikel zijn gegeven in lengte x hoogte, tenzij anders vermeld.
- 2 In de collectie van M. Defromont bevinden zich tekeningen, waaronder drie van steelpijpen met een simpel versierde ketel. Barbieux en Gabriel, 2006, p.106.
- 3 Deze werkwijze zien we ook bij de productie van meerschuiimpijpen. De grondvorm werd in een mal geperst en daarna door de meerschuijsnijder gesneden tot een bepaald onderwerp, bijvoorbeeld een paardje. Door gebruik van dezelfde mal kon men dus een bestelling leveren van meerdere van dezelfde paardjes die onderling natuurlijk wel kleine verschillen vertoonden.
- 4 Amsterdam Pipe Museum, Collectienr. Pk 09.370.
- 5 Op de website <http://en.wikipedia.org/wiki/WilliamBragge> wordt gesproken over een collectie van circa 13.000 pijpen.
- 6 Trevor Barton, lid van de Académie Internationale de la Pipe heeft voor een selecte groep leden al deze stroken uit de collectie van William Bragge gekopieerd en laten inbinden in een luxe groene band met goud opdruk. Ook Georg A. Brongers, indertijd curator van het Niemeyer Nederlands Tabacologisch Museum in Groningen kreeg een band. Na opheffing van het museum werd de collectie geveild en kwam de band met de tekeningen in de collectie van de auteur.
- 7 Met dank aan David Higgins voor het ter beschikking stellen van scans van de originele tekeningen.
- 8 Collectie Philippe Severin.
- 9 Deze websites laten een aantal van deze groepen zien en vertellen kort zijn levensverhaal.
<http://www.amis-hom-arts.com/article-les-statuettes-d-eugene-blot-au-musee-d-opale-sud-57304640.html> en http://perso.infonie.be/vieux.rouen/mus%C3%A9%20virtuel%20Boulogne/html/salle9/9_eblot_2.htm
- 10 Musée d'Opale en Musée Aguste-Grasset de Varzy organiseerden in 2010 een overzichtstentoonstelling met bijbehorende catalogus. Hierin zijn geen pijpen in afgebeeld.
- 11 Een handgevormd exemplaar met pijp in de mond werd eerder toegeschreven aan de keramist S. A. J. Palot. Uit later onderzoek bleek het om de moeilijk leesbare signatuur Eug. Blot te gaan. PKN 33 (129), 2010, p.2259 en voor- en achterzijde van de cover. Collectie Boy Hubee. Van dit model bestaat ook een exemplaar waarvan de man zonder pijp is afgebeeld.
- 12 Amsterdam Pipe Museum, collectienr. Pk 11.010.
- 13 Deze in de oven gesmoorde zwarte pijp bevindt zich in de collectie van Philippe Severin, Frankrijk.
- 14 In de collectie van Dr. Daniël Clinoër in Brussel bevinden zich een aantal handgevormde en met de hand nabewerkte pijpen waaronder deze gemetalliseerde Tanneveau. Een tweede niet gemetalliseerde pijp met dezelfde voorstelling bevindt zich in de collectie van Philippe Severin.
- 15 L'Isle-Adam is een gemeente in het Franse departement Val-d'Oise.
- 16 Met dank aan Philippe Severin voor het verstrekken van deze recentelijk ontdekte informatie.
- 17 Deze pijp bevindt zich in de collectie van Philippe Severin en is duidelijk gemerkt met de naam van deze kustplaats.
- 18 Defromont meldt dat de crediteuren hiervan de oorzaak zijn. Barbieux en Gabriel, 2006, p.105.
- 19 Deze pijp bevindt zich samen met nog tien andere modellen van Gasc & Gailleau in de collectie van de auteur.
- 20 In het Amsterdam Pipe Museum bevindt zich eenzelfde pijp maar met het merk G. Tilgen Trouville intaglio gestempeld (collectienr. Pk 16.174). De pijp is afwijkend ten opzichte van de pijpen van Achille Blot en A. Levasseur.
- 21 Beide varianten van de vissersvrouw bevinden zich in de collectie van Philippe Severin.

Literatuur:

- Barbieux J. en M. Gabriel, 2006. *Nom d'une pipe, Musée d'Histoire de Tourcoing.*
- Dilly G., J.-M. Roudier, S. Rabussier-Ringeval, 2010. *Eugene Blot, Statuaire des bords de mer.*

Catalogus bij “Geboetseerde en met de hand nabewerkte kleipijpen uit Noord-Frankrijk (Bretagne, Normandië en Nord-Pas-de-Calais)”

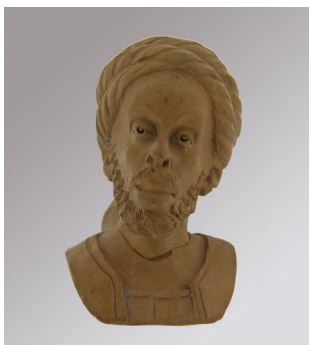
F. Viette



Afb. 50a-b.



Afb. 51a-b.



Afb. 52a-b.



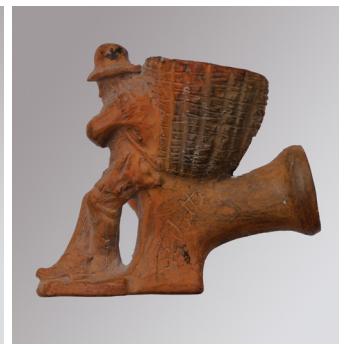
Afb. 53a-b.



Afb. 54a-b.



Afb. 55a-b.



Afb. 56a-b.



Afb. 57a-b.



L. Desbordes



Afb. 58a-b.



Afb. 59a-b.



Afb. 60a-b.



Afb. 61a-b.



Afb. 62a-b.



Afb. 63a-b.



Afb. 64a-b.



Afb. 65a-b.



Afb. 66a-b.



Afb. 67a-b.



Afb. 68a-b.



Afb. 69a-b.



Afb. 70a-b.



Afb. 71a-b.

Gambier



Afb. 72a-b.



Afb. 73a-b.

Eugene Blot



Afb. 74a-b.



Afb. 75a-b.



Afb. 76a-b.



Afb. 77a-b.



Afb. 78a-b.



Afb. 79a-b.



Afb. 80a-b.

Tanneveau



Afb. 81a-b.



Afb. 82a-b.



Afb. 83a-b.



Afb. 84a-b.



Afb. 85a-b.



Afb. 86a-b.



Afb. 87a-b.





Afb. 88a-b.



Afb. 89a-b.



Afb. 90a-b.



Afb. 91a-b.



Afb. 92a-b.



Afb. 93a-b.



Afb. 94a-b.



Afb. 95a-b.



Afb. 96a-b.



Afb. 97a-b.



Afb. 98a-b.



Afb. 99a-b.



Afb. 100a-b.



Afb. 101a-b.



Afb. 102.



Afb. 103.



Afb. 104a-b.



Afb. 105a-b.



Afb. 106.

Cisterne



Afb. 107a-b.



Afb. 108a-b.



Afb. 109a-b.



Afb. 110a-b.



Afb. 111a-b.



Afb. 112a-b.



Afb. 113a-b.



Afb. 114a-b.



Gasc & Cailleau



Afb. 115a-b.



Afb. 116a-b.



Afb. 117a-b.



Afb. 118a-b.



Afb. 119a-b.



Afb. 120a-b.



Afb. 121a-b.



Afb. 122a-b.



Afb. 123a-b.



Afb. 124a-b.



Afb. 125a-b.



Afb. 126a-b.

Achille Blot en A. Levasseur



Afb. 127a-b.



Afb. 128a-b.



Afb. 129a-b.



Afb. 130.

Afb. 131.

Omschrijvingen

Viette

Afb. 50a-b. Man met snor en baard en hoge bontmuts. Signatuur F Viette. Collectie Philippe Severin.

Afb. 51a-b. Man met extreme bakkebaarden, hoge hoed en lorgnet. Signatuur F Viette. Coll. Philippe Severin.

Afb. 52a-b. Karaktervolle mannenkop met snor, baard en tulband. Signatuur F Viette. Coll. Philippe Severin.

Afb. 53a-b. Soldaat met snor, baard en hoge muts met pluim. Signatuur F Viette. Coll. Philippe Severin.

Afb. 54a-b. Sprekende mannenkop met tulband (5 x 5,5 cm). Signatuur F Viette.

Afb. 55a-b. Rustende man met draagmand (5 x 6 cm). Signatuur F Viette.

Afb. 56a-b. Mannenkop met lorgnet. Sterke overeenkomsten met Afb. 2a-b. Witte klei. Signatuur F. Viette. Coll. André Leclair.

Afb. 57a-b. Mannenkop met zware baard, imposante snor en bontmuts. Signatuur F Viette. (Foto herkomst internet).

L. Desbordes

Afb. 58a-b. Lachende mannenkop met baard en slordige muts. Signatuur L Desbordes. Coll. Philippe Severin.

Afb. 59a-b. Man met lang haar, snor en baard met bijpassend foudraal. Collectie Philippe Severin.

Afb. 60a-b. Mannenkop met spitse neus en puntbaard. Collectie Philippe Severin.

Afb. 61a-b. Aap met mannenkleding en hoed. Zeer afwijkend onderwerp (5,5 x 5 cm).

Afb. 62a-b. Glimlachende boerenknecht met pet. Fraai uitgewerkte mond en tanden (5 x 6 cm).

Afb. 63a-b. Glimlachende man met tulband. Diep ingekraste signatuur (5,5 x 5 cm).

Afb. 64a-b. Nors kijkende man met tulband (7 x 5,5 cm).

Afb. 65a-b. Boer met grote hoed, snor en baard (5,5 x 4,5 cm, steel afgebroken).

Afb. 66a-b. Infanterist met snor en sik. Gedeeltelijk beschilderd (7 x 6,5 cm).

Afb. 67a-b. Forse bebaarde kop met lange haren en hoed (7,5 x 6,5 cm).

Afb. 68a-b. Rijk uitgevoerde mannenkop met de uitstraling van een gezellige drinker (8 x 6,5 cm).

Afb. 69a-b. Uitgesproken pijp met afbeelding van een man met lange bakkebaarden en hoge muts. Collectie Philippe Severin.

Afb. 70a-b. Dame met indringende, angstwekkende blik in haar ogen. Collectie Philippe Severin.

Afb. 71a-b. Man met doorlopende bakkebaarden, snor en fez (4,5 x 4,5 cm).

Gambier

Afb. 72a-b. Oude man met hoge flapmuts, rustend tegen tabaksketel in de vorm van een boomstronk. Zwaar gerookt (7 x 7,5 cm).

Afb. 73a-b. Mannenkop voorstellende Pierre-Jean Beranger, zwaar gerookt (7 x 7 cm).

Eugène Blot

Afb. 74a-b. Manchetpijp met de voorstelling van een man met bontmuts. Collectie Philippe Severin.

Afb. 75a-b. Vissersvrouw uit Boulogne-sur-Mer in klederdracht met grote kanten kraag. Het gezicht en de kraag zijn in een mal gemaakt en daarna verwerkt in de geboetseerde pijp (10 x 8 cm).

Afb. 76a-b. Visser uit Plougastel met kenmerkende rode flapmuts (6 x 6,5 cm).

Afb. 77a-b. Zelfportret van Eugène Blot op middelbare leeftijd (6,5 x 7 cm).

Afb. 78a-b. Kwaad kijkende man met bontmuts. Collectie Philippe Severin.

Afb. 79a-b. Visser uit Plougastel met kenmerkende rode flapmuts en korte pijp in de mond (6 x 6,5 cm). Collectie Boy Hube.

Afb. 80a-b. Man met puntige baard en slappe muts. Collectie Philippe Severin.

Tanneveau

Afb. 81a-b. Man met tulband. De enige in zwart uitgevoerde geboetseerde en met de hand nabewerkte

pijp uit een 'voormal'. Collectie Philippe Severin.

Afb. 82a-b. Man met hoge hoed en bakkebaarden. Steelpijp (4,5 x 8,5 cm).

Afb. 83a-b. Man met hoge slappe hoed. Minimaal nabewerkte steelpijp (4 x 10 cm).

Afb. 84a-b. Grijnzende man met puntbaardje. Steelpijp (4,5 x 8 cm).

Afb. 85a-b. Man met ringbaard en slappe hoge hoed. Complete steelpijp (5 x 13,5 cm).

Afb. 86a-b. Infanterist. Steelpijp met ingekrast nummer '70' op de hoed (6 x 10 cm).

Afb. 87a-b. Soldaat met hoge bontmuts. Eén van de meest afwijkende Tanneveau modellen (6,5 x 10 cm).

Afb. 88a-b. Teleurgesteld kijkende man met snor en elegante hoge hoed (6,5 x 5 cm).

Afb. 89a-b. Gezagsdrager met expressieve gelaatsuitdrukking en steek (6 x 7 cm).

Afb. 90a-b. Deze man met lange baard en zware wenkbrauwen is de bekendste Tanneveau-pijp (8 x 5,5 cm).

Afb. 91a-b. Soldaat met hoge muts. Manchetpijp (6 x 5 cm).

Afb. 92a-b. Soldaat met lange bakkebaarden die overgaan in de snor en met hoed met pluim aan de voorzijde (4,5 x 4,5 cm).

Afb. 93a-b. Vriendelijk kijkende man met baard, snor en slappe hoed. Manchetpijp (5,5 x 6 cm).

Afb. 94a-b. Man met dikke wallen onder zijn ogen, snor en zware baard (5 x 4,5 cm).

Afb. 95a-b. Man met muts ver over zijn oren getrokken en vooruitstekende baard (4 x 5 cm).

Afb. 96a-b. Strak voor zich uit kijkende man met slappe muts die over zijn oor valt. Een van de weinige witte kleipijpen van Tanneveau (5 x 4,5 cm).

Afb. 97a-b. Schaap met een muts. Zeldzame uitvoering (3,5 x 7 cm).

Afb. 98a-b. Teleurgesteld kijkende man met elegante hoge hoed en snor. Manchetpijp (6,5 x 6 cm).

Afb. 99a-b. Man met gespleten baard, snor en tulband. Manchetpijp (5 x 4,5 cm).

Afb. 100a-b. Man met zware gespleten baard en grote hangsnor. De meest karaktervolle en uitgewerkte manchetpijp uit de Tanneveau collectie (7 x 6,5 cm).

Afb. 101a-b. Man met baard en grote hoed. Collectie Philippe Severin.

Afb. 102. Karaktervolle kop met baard en snor. Complete steelpijp. Collectie Philippe Severin.

Afb. 103a-b. Volledig gemetalliseerde pijp. Dergelijke pijpen zijn zeldzaam en komen ook voor bij producten van andere Franse fabrieken zoals Gambier, Fiolet en Duménil Leurs. Collectie Daniël Clinoër.

Afb. 104a-b. Man met een ruige kop, slordige hoed en kanten kraag. Zwaar gerookte pijp. Coll. P. Severin.

Afb. 105a-b. Mannenkop met sterke gelaatstreken en hoge hoed. Collectie Karel Loeff.

Afb. 106. Muskietier, man met hangende snor en haar tot op de schouders, draagt een platte hoed

Cisterne

Afb. 107a-b. Een 'Boulonnaise' in plaatselijke klederdracht. Gedeeltelijk beschilderd en geëmailleerd. Metalen busje bij de manchet (7,5 x 6,5 cm).

Afb. 108a-b. Een 'Boulonnaise' in plaatselijke klederdracht. Metalen busje bij de manchet (7,5 x 6,5 cm).

Afb. 109a-b. Een 'Boulonnaise' in plaatselijke klederdracht. Metalen busje bij de manchet. De kanten kraag is met een mesje bewerkt met als resultaat 56 plooien (7,5 x 6,5 cm).

Afb. 110a-b. Visser met vriendelijke gezichtsuitdrukking. Gemerkt 'Calais, déposé' en 'Cisterne'. Afgemonteerd met een metalen busje rond de manchet (7 x 6 cm).

Afb. 111a-b. Visser met wat norske gezichtsuitdrukking. Gemerkt 'Brest, déposé' en 'Cisterne'. Afgemonteerd met een metalen busje rond de manchet (6,5 x 6,5 cm).

Afb. 112a-b. Visser met wat norske gezichtsuitdrukking en flapmuts uit Plougastel. Gemerkt 'déposé, Cisterne' en de letters 'JL' gestempeld (7 x 5 cm).

Afb. 113a-b. Visser met zuidwester en vriendelijke gezichtsuitdrukking. Gemerkt 'déposé' en 'Cisterne'. Afgemonteerd met een metalen busje rond de manchet

(7 x 5 cm). Collectie Philippe Severin.

Afb. 114a-b. Vissersvrouw met een verwachtingsvolle blik. Gemerkt 'Binic, déposé' en 'Cisterne'. Afgemonteerd met een metalen busje rond de manchets (7 x 5 cm). Collectie Philippe Severin.

Gasc & Cailleau

Afb. 115a-b. Man met hoge kraag en hoed, teleurgestelde blik met hangende mondhoeken. Steelpijp (5,5 x 9 cm).

Afb. 116a-b. Steelpijp met infanterist van uitzonderlijk hoge kwaliteit. Afwijkend gemerkt met 'Gasc & Cailleau, nord' (6 x 15 cm).

Afb. 117a-b. Man met lange bakkebaarden en stoere gelaatsuitdrukking. Zeer goed gerookte manchetspijp (7 x 5,5 cm).

Afb. 118a-b. Man met puntneus en hoed. Minimaal met de hand nabewerkte steelpijp (4,5 x 9 cm).

Afb. 119a-b. Een 'dandy'-achtig heerschap met hooghartige blik. Steelpijp waarvan de voorstelling ook als manchetspijp (afb. 75a-b) is gemaakt (6 x 5,5 cm).

Afb. 120a-b. Breed lachende man met een wipneus en hoge hoed. Steelpijp (6 x 5 cm).

Afb. 121a-b. Een oude matroos met getekend gezicht en platte pet. Steelpijp (4,5 x 4 cm).

Afb. 122a-b. Een heer van stand met lorgnet, opgetrokken snor, sikje net onder zijn lip en lange bakkebaarden tot aan zijn kin (5 x 3 cm).

Afb. 123a-b. Man met scheef getrokken mondhoek, naar voren gekamde haren, een lorgnet voor het rechteroog, en een naar voren ingedeukte ruiten muts. Uitzonderlijke manchetspijp uitgevoerd in lichtbruine klei (5 x 5,5 cm).

Afb. 124a-b. Een van de meest geslaagde modellen uit de collectie is de kabouter, prachtig in balans gevormd (7 x 5,5 cm).

Afb. 125a-b. Infanterist met typerende muts en grote hangende snor (6 x 6 cm).

Afb. 126a-b. Een 'dandy'-achtig heerschap met hooghartige blik. Manchetspijp waarvan de voorstelling ook als steelpijp (Afb. 68a-b) is gemaakt (6 x 5 cm).

Achille Blot en A. Levasseur

Afb. 127a-b. Een 'Boulonnaise' uit Boulogne-sur-Mer. Gemerkt aan de onderzijde met Achille Blot (9,5 x 7 cm).

Afb. 128a-b. Visser met ringbaardje en zuidwester. Manchetspijp. Gemerkt A. Blot (7,5 x 6,5 cm).

Afb. 129a-b. Visser met ringbaardje en zuidwester. Manchetspijp. Gemerkt 'A. Levasseur'. Er zijn slechts hele kleine verschillen met afb. 127a-b. Dit doet vermoeden dat de naam A. Levasseur in opdracht is geplaatst (7,5 x 6,5 cm).

Afb. 130a-b. Vissersvrouw met hoofddoek. Deze pijp is ook bekend met de merken 'Achille Blot' en 'A. Levasseur'. Collectie Philippe Severin.

Afb. 131. Vissersvrouw met hoofddoek. De linker pijp is gemerkt met 'Achille Blot' en de rechter met 'A. Levasseur'. Collectie Philippe Severin.

Geboetseerde en met de hand nabewerkte kleipijpen uit Noord-Frankrijk (Bretagne, Normandië en Nord-Pas-de-Calais) / Sculptured and hand-finished clay pipes from Northern France (Brittany, Normandy and Nord-Pas-de-Calais)

Ron de Haan

In the 18th and especially the 19th century, the pipe industry in Northern France grew to unprecedented prosperity. Many small workshops developed into huge factories producing millions of moulded pipes. In the same area totally different and unique workshops existed on a much smaller scale. They made hand sculptured pipes and pipes which were hand-finished after being moulded. Presumably they worked by themselves or had only a few employees. Unfortunately, many of these works of art are unmarked. This article will try to bring some of the known pipe makers and their products from this region into the limelight. Also, attention will be given to the unmarked products which are often of the same quality and beauty. Never before has such a large number of these pipes been brought together for examination. Future research of these pipes and their makers might shed new light on these products and their production techniques.

